



ÅRSREDOVISNING 2012



Södra Hallands Kraft

EKONOMISKA NYCKELTAL DE FEM SENASTE ÅREN

Koncernen	2012	2011	2010	2009	2008
(Mkr)					
Rörelsens nettoomsättning	124	105	96	90	88
Resultat efter					
finansiella poster	0,5	3,9	3,4	0,3	-6,1
Balansomslutning	298	269	255	259	239
Investering i elnät	46,8	20,4	19,8	24,9	26,6
Investering i övriga					
materiella anläggningstillgångar	4,1	11,7	2,2	2,9	1,6
Anläggningstillgångar	258	239	223	214	193
(%)					
Avkastning på totalt kapital	1,6	1,6	1,3	0,2	-2,5
Avkastning på eget kapital	2,0	1,9	1,7	0,2	-3,1
Soliditet	70	75	78	76	83
Kassalikviditet	82	77	93	109	228

Definitioner: Avkastning på totalt kapital

Avkastning på eget kapital

Soliditet

Kassalikviditet

Rörelseresultat + finansiella intäkter i relation till totalt kapital

Resultat efter finansiella poster i relation till eget kapital

Eget kapital i relation till totalt kapital

Omsättningstillgångar, exkl. varulager i relation till kortfristiga skulder

STATISTISKA UPPGIFTER DE FEM SENASTE ÅREN

Koncernen	2012	2011	2010	2009	2008
(GWh)					
Inköpt/inmatad energi	330,3	319,8	356,0	321,7	317,8
Vindkraftsproduktion	2,5	2,9	2,1	2,3	2,6
Biogasproduktion, GNm ³	2,4	2,3			
Värmeförsäljning	14,7	3,8	4,3	3,9	3,7
(%)					
Nätförluster	5,5	5,7	5,8	5,3	5,1
(Antal)					
Årsanställda	47	46	44	44	43
Kunder el	19 057	18 926	18 855	18 782	18 697

Definitioner: energi

1 GWh = 1 000 MWh = 1 000 000 kWh

1 GNm³ = 1 000 000 normal kubikmeter



INNEHÅLL

2	FEM ÅR I SAMMANDRAG
3	INNEHÅLL
4	VD HAR ORDET
6	FÖRVALTNINGSBERÄTTELSE
9	RESULTATRÄKNING KONCERNEN
10	BALANSRÄKNING KONCERNEN
12	KASSAFLÖDESANALYS KONCERNEN
13	TILLÄGGSUPPLYSNINGAR TILL KASSAFLÖDESANALYS – KONCERNEN
15	RESULTATRÄKNING MODERFÖRETAGET
16	BALANSRÄKNING MODERFÖRETAGET
18	KASSAFLÖDESANALYS MODERFÖRETAGET
19	TILLÄGGSUPPLYSNINGAR TILL KASSAFLÖDESANALYS – MODERFÖRETAGET
20	NOTER MED REDOVISNINGSPRINCIPER OCH BOKSLUTSKOMMENTARER
34	REVISIONSBERÄTTELSE
35	VERKSAMHETSPLANENEN, STYRELSE, MILJÖPOLICY

ANNA ALEXANDER OLSSON

Anna Alexander Olsson är född 1984 i en liten stad på västkusten. Hon tog sin examen från Fotoskolan i Gamleby 2007 och har sedan dess arbetat över ett brett fält med både kommersiella, redaktionella och konstnärliga uppdrag.

Med en stark dragning åt det skeva, tvetydiga och androgyna söker hon efter det surrealistiska och magiska i vardagen.

Hennes konstnärliga projekt har visats på allt från caféer på den skånska landsbygden till etablerade gallerier i huvudstaden. Kommersiellt samarbetar hon med bland annat Teaterhögskolan i Malmö, Helsingborgs stad, Queertopiafestivalen och Znaps/GeVe Spirits.

Bildmotiven är i år hämtade från våra anläggningar runt om i södra Halland. Den gula lysande färgtonen i bilderna symboliserar den kraft som utmärker verksamheten.

MÖTE

Distriktsmöte den
18 april 2013 kl. 18.30
på hotell Freden, Knäred.

STÄMMA

Föreningsstämma
(enligt särskild kallelse)
den 16 maj 2013 kl. 18.00,
Teatersalongen, Laholm.



Moderföreningen gör ett mycket bra resultat i år. Samtidigt är det viktigt att notera, att två tredjedelar av resultatet utgörs av finansiella engångsintäkter i samband med köp- och försäljning av intressebolag samt aktieutdelningar från delägda bolag. Resultatet kommer väl till nytta då vi som ett lokalt och kundägt företag investerar alla våra vinster i att utveckla verksamheten.

FÖR ETT ANTAL ÅR SEDAN lade styrelsen fast en strategi som gick ut på att vi skulle fokusera på vår kärnverksamhet – att Södra Hallands Kraft är ett elnätsföretag med energi-relaterade tjänster. Vi tycker att vi kommit en bra bit i denna strategi. Vi förvärvade Laholms Biogas AB förra året och vi förvärvade Södra Halland Bjäre Energi AB i år och sålde vårt minoritetsägande i Stadsnät Laholm AB. Att de båda förstnämnda bolagen nu blivit dotterbolag ger en bättre styrning mot kärnverksamheten och vi får därmed en tydlig inriktning mot en energikoncern. Förvärvet av Södra Halland Bjäre Energi AB, som idag har ansvar för ett stort antal värmeanläggningar, service- och driftavtal samt driver naturgasnäten i Laholm och Båstad, gör att vi får en stor potential för att kunna utveckla och sälja olika energitjänster. Vi sålde vår andel i Svenska Stadsnät Laholm AB eftersom vår samarbetspartner valde att sälja hela koncernen Svenska Stadsnät till Telia. Vi såg då ingen anledning att ha kvar en så liten ägarandel i en sådan konstellation.

DET HAR ÄVEN SKETT en omstrukturering i Bixiasfären som inneburit att man utskiftat vindkraftverksamheten i ett eget bolag, Bixia ProWin AB. Ägarkretsen i Bixia ProWin AB är densamma som i Bixia AB, med Södra Hallands Kraft som en av delägarna. Omstruktureringen innebär i princip att elhandelsverksamhet är det som finns kvar i Bixia AB. Södra Hallands Kraft har 5 äldre vindkraftverk av mindre typ inom koncernen som man kommer att förvalta så länge de är lönsamma. 2012 var sista året då dessa genererade elcertifikat. I framtiden kommer vår huvudskaliga satsning på vindkraft att ske i Bixia ProWin AB. Skälet är att det är stora investeringar och vi vill dela riskerna med flera andra.

DRIFTMÄSSIGT HAR DET VARIT ett ganska lugnt år på elnätet. Vi har inte drabbats av några kraftiga oväder eller andra stora händelser som stört driften. Vi har gjort omfattande underhållsarbete genom att byta ut trasiga isolatorer, troligen fabrikationsfel, som gäckat oss några somrar och som varit till stort obehag för kunderna som berörts.

ELANVÄNDNINGEN UPPGICK TILL 330 GWH, 330 miljoner kilowattimmar, och kan betecknas som ett normalår. Året hade perioder med både kallare och varmare temperatur än normalt och avslutades med en kall december månad. Behovet av värme styr elanvändningen påtagligt då vi har en stor andel småhus och sommarhus som är uppvärmda med el eller värmepumpar. En annan intressant iakttagelse är att drygt 30 % av den el som används i vårt lokalnät har producerats lokalt av vindkraftverk och vattenkraftstationer.

SÖDRA HALLANDS KRAFT HAR FORTSATT att investera för att öka leveranssäkerhet och leveranskvalitet. I elnätet har vi under året investerat nästan 50 miljoner kronor och vi har beslutat att investera cirka 8 miljoner i biogasanläggningen i Hov. I elnätet har den enskilt största investeringen i föreningens historia gjorts i Karsefors mottagningsstation – en nästan helt ny mottagningsstation (130/20 kV). Allt utom en stor transformator är utbytt eller nybyggt för att minimera störningarna i elnätet. Kostnaden för detta var cirka 30 miljoner kronor och anläggningen togs i drift i december.

FÖRRA ÅRET BERÄTTADE JAG om att energimarknadsinspektionens beslut av intäktsram inte fullt ut tog hänsyn till så kallade opåverkbara kostnader. Något som ingår i underlaget för vår beräkning av nätavgifter. Ett exempel på en opåverkbar kostnad är vår kostnad för att vara ansluten till det nationella nätet. Energi-marknadsinspektionen har nu kommit på andra tankar och har aviserat en del förändringar i sin beräkning av underlaget. Det är naturligtvis välkomna signaler då vi också måste ha en rimlig lönsamhet för att kunna investera i erforderlig omfattning.

PÅ BIOGASANLÄGGNINGEN I HOV uppförs för tillfället en efterrötningskammare på 3 000 m³ och ett gaslager om cirka 1 000 m³. Samtidigt kommer man att öka lagringskapaciteten för inkommande material. Anläggningen skall stå klar till sommaren och biogasproduktionen kommer därmed att öka.

ELFÖRSÄLJNING SKER GENOM vårt delägda bolag Bixia AB och elpriserna har relativt sett varit ganska låga jämfört med de senaste åren. Detta beror på att tillgången på vattenkraft har varit stor och att kärnkraftverken gått mycket bättre. 2012 är också första året som vi haft olika elområden med olika spotpriser. Vi kan konstatera att priset varit cirka 1,65 öre högre per kilowattimma i elområde Malmö än Stockholm. Det är visserligen lägre än väntat men skillnaden skulle sannolikt varit mycket högre om vi inte hade så god tillgång på produktion som vi haft i år. I södra Sverige är det många kundgrupper som arbetar för att få beslutsfattare att mildra





effekten av införandet av elområden. Vi får se vad som händer på detta område.

DET KOMMER ATT SKE STORA FÖRÄNDRINGAR på energimarknaden inom de fem närmsta åren. EU är ganska aktiv i sitt arbete med att påskynda energiomställningen till förnybar energi, öka insatserna för effektiv energianvändning och öka försörjningstryggheten inom Europa. Energi-sektorn har ofta haft en benägenhet att föra fram stor-skalighet som enda fördel. Men jag tror det kommer att vara historia snart. Framtiden kommer mera att handla om människors engagemang i energi- och miljöfrågorna, att själva kunna göra sina val och att kunna påverka. Då tror jag att lokala och kundägda företag som vi kommer att ligga mycket bättre till än de företag som fjärrmar sina kunder bakom olika knapptryckningsval.

SOM LOKALT OCH KUNDÄGT FÖRETAG skall vi kunna stå kunden närmare, vara mera lyhörda och reagera snabbare på de frågor som dyker upp. Södra Hallands Kraft är ett samhällsengagerat företag som skall vara med och leda den utveckling som finns i närområdet. För att skapa en tydligare bild av Södra Hallands Krafts värderingar kommer vi under 2013 att samla alla dotterbolagen under det gemensamma varumärket: Södra Hallands Kraft.

Södra Hallands Kraft ek. förening

– ansvarar för elnätets utveckling.

Södra Hallands Kraft Biogas AB

– ansvarar för produktionen av biogas och biogödsel.

Södra Hallands Kraft Energitjänster AB

– ansvarar för utvecklingen av energitjänster.

Södra Hallands Kraft Elproduktion AB

– ansvarar för koncernens befintliga vindkraftverk.

Mars 2013

Tommy Karlsson

Styrelsen och verkställande direktören för Södra Hallands Kraft ekonomisk förening avger härmed följande årsredovisning jämte koncernredovisning för år 2012.

INFORMATION OM VERKSAMHETEN

Södra Hallands Kraft ekonomisk förening bedriver verksamhet i de i koncernen ingående företagen som redovisas nedan:

MODERFÖRETAGET

I moderföretaget bedrivs elnätsverksamhet i ett lokalt ledningsnät i Laholms kommun och delar av Båstads och Halmstads kommuner. Föreningen svarar även för den lokala värmeanläggningen på Trädgårdsstaden. Värmeförsäljningen uppgick under året till 4,0 GWh (3,8 GWh).

DOTTERBOLAG OCH INTRESSEBOLAG

Inom koncernen har det skett en omstrukturering där intressebolag blivit helägda dotterbolag eller avyttrats för att få möjlighet till bättre styrning mot kärnverksamheten. Södra Hallands Kraft blir därmed mer inriktad mot en energikoncern.

Södra Hallands Kraft Energi AB, är ett helägt dotterbolag som svarar för drift och underhåll av koncernens egna vindkraftsanläggningar, vilka i dag består av 5 egna vindkraftverk med en installerad effekt på 1 700 kW. Elproduktionen från dessa vindkraftverk var under året 2,5 GWh (2,9 GWh).

Laholms Biogas AB, är ett helägt dotterbolag. Bolaget svarar för produktionen av 2,4 (2,3) miljoner m³ biogas vid bolagets anläggning i Hov och som sedan uppgraderas för att distribueras i E. ON Gas Sverige AB naturgasnät. Södra Hallands Kraft ansvarar för gasverksamheten i anläggningen. Bolaget har 2,2 anställda.

Södra Halland Bjäre Energi AB, är sedan den 1 maj ett helägt dotterbolag, som tidigare ägdes tillsammans med Bjäre Kraft. Bolaget svarar för koncernens energitjänster som värmeförsäljning i mindre värmecentraler inom Laholms och Båstads kommuner, drift och serviceavtal för värmeanläggningar. För E. ON Gas Sverige AB:s räkning utförs drift och service på naturgasanläggningar i Laholm, Båstad, Halmstad, Falkenberg och Hylte.

Svenska Stadsnät Laholm AB, såldes under året till Svenska Stadsnät AB, då bolaget valt att sälja hela sin verksamhet till TeliaSonera-koncernen.

Dotterbolagen kommer under våren 2013 att byta namn till Södra Hallands Kraft Elproduktion AB, Södra Hallands Kraft Biogas AB respektive Södra Hallands Kraft Energitjänster AB. Syftet är att kommunicera ett tydligt varumärke Södra Hallands Kraft.

ÖVRIGA ÄGDA BOLAG

Bixia AB delades den 1 maj upp i två olika bolag.

BIXIA AB

Elhandelsverksamheten och telefonin ligger kvar i Bixia AB, med säte i Linköping och vi äger 5,61 % av aktierna i bolaget. Övriga delägare är Tekniska Verken i Linköping, Växjö Energi, Nässjö Energi, Mjölby Svartådalen Energi, Borgholms Energi, Oxelö Energi, Bjäre Kraft, Sandviken Energi och Alvesta Energi. Den senare har tillkommit under året. Bixia AB är den fjärde största aktören inom elhandel och har ca 300 000 kunder. Verksamhet finns i hela landet med en stark profil på miljö och närproducerad förnybar elproduktion. Föreningen företräder Bixia AB i elhandelsaffären på den regionala marknaden.

BIXIA PROWIN AB

Vindkraftsverksamheten som fanns i Bixia AB har flyttats till ett nystartat bolag Bixia ProWin AB, också det med säte i Linköping där vi äger 6,75 % av aktierna. Övriga ägare är desamma som i Bixia AB. Bixia ProWin AB planerar och bygger vindkraftverk för egen och kunders räkning och föreningens huvudsakliga satsning på vindkraft kommer att ske i detta bolag.

KUNDER OCH MEDLEMMAR

Vid årsskiftet hade föreningen 19 057 (18 926) nätkunder anslutna till ledningsnätet, en ökning med 131. Det i föreningen insatta kapitalet utgjorde 6 449 179 kr (6 419 134 kr) per 31 december 2012.

RESULTAT OCH STÄLLNING

Moderföretaget redovisar ett överskott efter finansiella poster på 15,4 Mkr (2,5 Mkr), motsvarande resultat för koncernen är 4,1 Mkr (3,9 Mkr). Stor del av moderföretagets resultat är att hänföra till engångsintäkter i samband med köp och försäljning av intressebolag.

Omsättningen för moderföreningen har varit 108,7 Mkr (102,2 Mkr) och för koncernen 127,4 Mkr (108,5 Mkr).

Investeringar i anläggningstillgångar och inventarier har skett till ett värde i moderföreningen av 48,7 Mkr (21,5 Mkr). Investeringarna består till största utsträckningen av reinvestering i befintliga anläggningar, där om- och tillbyggnaden av mottagningsstation i Karsefors är den största.

ELNÄT

2012 avslutades i december med kallt väder och volymen på överförd energi var högre än året innan och uppgick till 330,3 GWh (319,8 GWh), vilket är en ökning för hela året med hela 3,3 %.



Södra Hallands Kraft har under 2012 fortsatt att investera för att öka leveranssäkerhet och leverans kvalitet. Den enskilt största investeringen i föreningens historia har färdigställts under året. En helt ny fördelningsstation (130/20 kV) i Karsefors har ersatt den gamla och ytterligare en transformator finns nu på plats. En investering på drygt 30 miljoner kronor. Denna satsning är ett led i en längre plan för att minimera störningarna i elnätet. Att helt undvika störningar i eldistributionen är naturligtvis omöjligt och investeringarna måste vara rimliga i förhållande till nyttan.

Elnätsverksamheten har under året haft normal drift med hög tillgänglighet i nätet.

BIOGAS

Biogasverksamheten drivs i dotterbolaget Laholms Biogas AB. Anläggningen i Hov firade i december 20-årsjubileum och det konstaterades att anläggningen producerat biogas motsvarande 28 miljoner liter bensen. Styrelsen för bolaget har under året gjort en genomlysning av företaget och kommit fram till att göra en större ombyggnad i anläggningen. Bolaget skall investera i en efterrötkammare med tillhörande gaslager, samt öka lagermöjligheten i inmatningen. Den nya anläggningen skall stå klar till sommaren 2013 och gasproduktionen beräknas öka med drygt 10 %.

ENERGITJÄNSTER

Energijjänster drivs i dotterbolaget Södra Halland Bjäre Energi AB. Verksamheten som styrts från koncernledningen sedan 1 maj har i första hand arbetat med att säkra kund- och leverantörskontakter i befintlig verksamhet, samt att analysera den potentiella tillväxten inom området energitjänster. Verksamheten har utvecklats under 25 år och kommer nu att lyftas ytterligare en nivå.

ORGANISATIONEN

Organisationen består av administration, marknad, IT och mätning, elnät. Personalstyrkan har bestått av 47 årsanställda (46). Organisationen har indelats i tydligare ansvars- och arbetsområden. Delar av personalen arbetar helt eller delvis med arbetsuppgifter åt dotterbolag och andra bolag inom intressesfären. Personalomsättningen på Södra Hallands Kraft är mycket låg. Låg personalomsättning och låg sjukfrånvaro tyder på en god arbetsmiljö och trivsel. Vi har befast och dokumenterat de värderingar som ligger till grund för vårt arbete.

SAMARBETE

För Södra Hallands Kraft är samarbete en viktig komponent för att på ett bra sätt kunna ge god service till våra kunder men också för att hålla kostnader på en rimlig nivå. Vi är aktiva i branschens olika organ för att fånga upp och ta del av nyheter men också i branschens störningsberedskap.

MILJÖ

Den verksamhet som Södra Hallands Kraft bedriver har en mycket liten miljöpåverkan i såväl närmiljön som i den globala miljön. Miljöpolicy, med den verksamhet vi har, strävar efter att påverka miljön i så liten utsträckning som möjligt samt att åtgärder och förbättringar vidtas vid behov. Verksamheten bedrivs idag efter denna policy. Dotterbolaget Laholms Biogas AB är kvalitetscertifierat enligt SPCR 120 och har ett väl utvecklat miljöarbete och kontroll.

På arbetsmiljöområdet har Södra Hallands Kraft en policy för internkontroll.

FRAMTIDEN

De strukturförändringar som gjorts i koncernen de senaste två åren, ligger i linje med de mål som styrelsen satt upp om att fokusera på kärnverksamheten – att Södra Hallands Kraft är ett elnätsföretag med energirelaterade tjänster. Vi skall gå mot ett varumärke i de verksamheter vi bedriver, vilket också skall tydliggöra styrkan och skillnaden i att vi är ett kundägt företag.

Södra Hallands Kraft har alltid haft fokus på kvalitet och tillgänglighet i elnätet och för att klara det krävs långsiktigt en högre lönsamhet än idag. Som kundägt företag kan vi då fortsätta satsa pengarna vi tjänar på att möta kraven på en modern infrastruktur för el och klara nödvändig energiomställning i framtiden. Samtidigt kan priset på tjänsten hållas på en "konkurrensmässig" nivå.

De strukturella förändringarna inom koncernen stärker möjligheten att jobba på en tillväxtmarknad. Kraven på smart och effektiv energianvändning ökar kundens intresse av produkter på marknaden för energitjänster och då skall vi finnas där. Tron på att småskalighet och förnybar energiproduktion är framtiden, gör att vi satsar på att öka produktionen av biogas för fordonsbränsle på vår biogasanläggning i Hov.

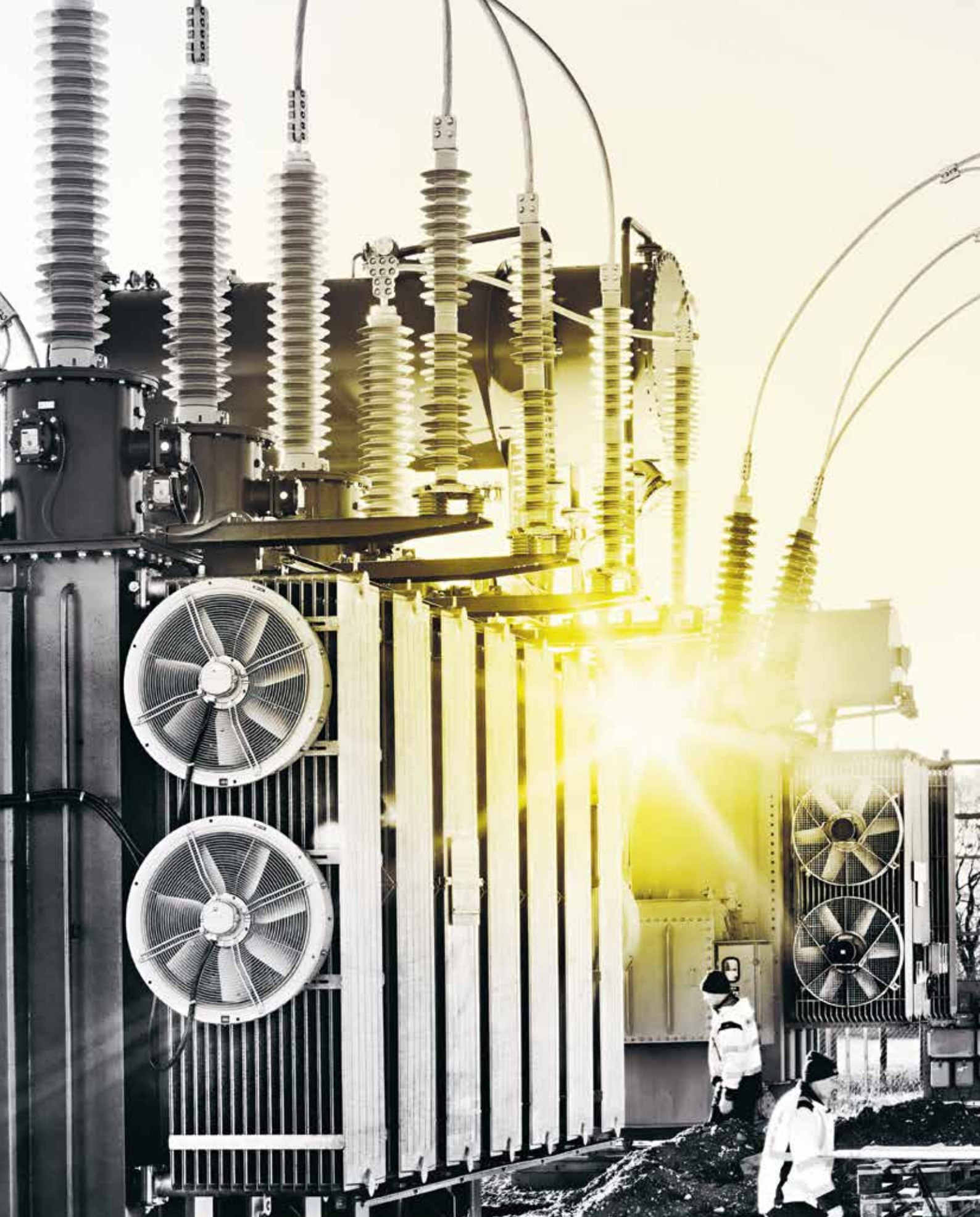
FÖRSLAG TILL VINSTDISPOSITION

Styrelsen föreslår, att de vinstmedel som står till föreningsstämmans förfogande, årets vinst kr 10 922 064 samt balanserade vinstmedel kr 77 737 133 disponeras enligt följande:

Avsätts till reservfond	550 000
Balanseras i ny räkning	88 109 197

Utav koncernens fria kapital 86 262 tkr föreslås 550 tkr bli överfört till bundna reserver.

Föreningens resultat och ställning i övrigt redovisas i efterföljande resultat- och balansräkningar med tilläggsupplysningar.



RESULTATRÄKNING KONCERNEN

Belopp i tkr	Not	2012	2011
Nettoomsättning		123 952	106 070
Aktiverat arbete för egen räkning		3 471	2 282
Andelar i intresseföretags resultat	15	–	1 279
		127 423	109 631
Rörelsens kostnader			
Råvaror och förnödenheter		-48 844	-39 246
Övriga externa kostnader	1	-25 668	-23 463
Personalkostnader	2	-27 772	-26 399
Avskrivningar- och nedskrivningar av materiella och immateriella anläggningstillgångar	3	-24 665	-16 857
Rörelseresultat		474	3 666
Resultat från finansiella poster			
Resultat från värdepapper och fordringar som är anläggningstillgångar	6	4 214	373
Övriga ränteintäkter och liknande resultatposter		193	141
Räntekostnader och liknande resultatposter	7	-751	-303
Resultat efter finansiella poster		4 130	3 877
Resultat före skatt		4 130	3 877
Skatt på årets resultat	9	2 795	-684
Årets resultat		6 925	3 193

BALANSRÄKNING KONCERNEN

Belopp i tkr	Not	2012-12-31	2011-12-31
TILLGÅNGAR			
Anläggningstillgångar			
Materiella anläggningstillgångar			
Byggnader och mark	10	6 867	7 205
Maskiner och andra tekniska anläggningar	11	193 792	176 730
Inventarier, verktyg och installationer	12	3 034	3 561
Pågående nyanläggningar	13	23 309	8 557
		227 002	196 053
Finansiella anläggningstillgångar			
Andelar i intresseföretag	15	–	9 310
Fordringar hos intresseföretag	16	–	488
Andra långfristiga värdepappersinnehav	17	30 551	32 656
Andra långfristiga fordringar		198	–
		30 749	42 454
Summa anläggningstillgångar		257 751	238 507
Omsättningstillgångar			
Varulager m m			
Råvaror och förnödenheter		2 087	1 833
		2 087	1 833
Kortfristiga fordringar			
Kundfordringar		12 371	4 238
Fordringar hos intresseföretag		–	1 178
Övriga fordringar		5 511	8 890
Förutbetalda kostnader och upplupna intäkter	18	18 200	13 947
		36 082	28 253
Kassa och bank		2 578	866
Summa omsättningstillgångar		40 747	30 952
SUMMA TILLGÅNGAR		298 498	269 459



BALANSRÄKNING KONCERNEN

Belopp i tkr	Not	2012-12-31	2011-12-31
EGET KAPITAL OCH SKULDER			
Eget kapital	19		
Insatskapital		6 449	6 419
Bundna reserver		114 015	115 675
		120 464	122 094
Fria reserver		79 337	77 851
Årets resultat		6 925	3 193
		86 262	81 044
		206 726	203 138
Avsättningar			
Avsättningar för uppskjuten skatt	21	19 879	22 687
		19 879	22 687
Långfristiga skulder			
Skulder till kreditinstitut	23	21 995	5 635
		21 995	5 635
Kortfristiga skulder			
Skulder till kreditinstitut	23	1 640	740
Checkräkningskredit	22	9 198	5 476
Leverantörsskulder		12 399	7 756
Övriga skulder		4 275	2 679
Upplupna kostnader och förutbetalda intäkter	24	22 386	21 348
		49 898	37 999
SUMMA EGET KAPITAL OCH SKULDER		298 498	269 459

STÄLLDA SÄKERHETER OCH ANSVARFÖRBINDELSER – KONCERNEN

Belopp i tkr		2012-12-31	2011-12-31
Ställda säkerheter			
För egna skulder och avsättningar			
Fastighetsinteckningar		19 240	19 240
Företagsinteckningar		50 000	20 000
Summa ställda säkerheter		69 240	39 240
Ansvarförbindelser			
Borgensförbindelser till förmån för koncernföretag		8 229	9 179
Borgensförbindelser, övriga		55 843	56 546
Summa ansvarförbindelser		64 072	65 725

KASSAFLÖDESANALYS KONCERNEN

Belopp i tkr	2012	2011
Den löpande verksamheten		
Resultat efter finansiella poster	4 130	3 877
Justeringar för poster som inte ingår i kassaflödet, m m	25 019	15 375
	29 149	19 252
Betald skatt	-8	-316
Kassaflöde från den löpande verksamheten före förändringar av rörelsekapital	29 141	18 936
Kassaflöde från förändringar i rörelsekapital		
Ökning(-)/Minskning(+) av varulager	-254	-7
Ökning(-)/Minskning(+) av rörelsefordringar	-7 829	1 028
Ökning(+)/Minskning(-) av rörelseskulder	7 277	4 860
Kassaflöde från den löpande verksamheten	28 335	24 817
Investeringsverksamheten		
Förvärv av immateriella anläggningstillgångar	-	-125
Förvärv av materiella anläggningstillgångar	-50 853	-32 133
Avyttring av materiella anläggningstillgångar	63	-
Förvärv av finansiella tillgångar	-2 845	-59
Avyttring/minskning av finansiella tillgångar	6 000	1 183
Kassaflöde från investeringsverksamheten	-47 635	-31 134
Finansieringsverksamheten		
Ökning av insatskapital	30	45
Upptagna lån	20 982	6 433
Kassaflöde från finansieringsverksamheten	21 012	6 478
Årets kassaflöde	1 712	161
Likvida medel vid årets början	866	705
Likvida medel vid årets slut	2 578	866



TILLÄGGSUPPLYSNINGAR

TILL KASSAFLÖDESANALYSEN – KONCERNEN

Belopp i tkr	2012	2011
Justeringar för poster som inte ingår i kassaflödet m m		
Avgår resultatandel i intresseföretag	–	-1 279
Erhållen utdelning från intresseföretag	–	96
Av- och nedskrivningar av tillgångar	26 778	16 857
Rearesultat avyttring av anläggningstillgångar	-1 759	–
Andra ej likviditetspåverkande resultatposter	–	-299
	25 019	15 375



RESULTATRÄKNING MODERFÖRETAGET

Belopp i tkr	Not	2012	2011
Nettoomsättning		105 277	99 924
Aktiverat arbete för egen räkning		3 471	2 282
		108 748	102 206
Rörelsens kostnader			
Råvaror och förnödenheter		-37 862	-36 696
Övriga externa kostnader	1	-20 810	-20 308
Personalkostnader	2	-26 487	-25 737
Avskrivningar av materiella och immateriella anläggningstillgångar	3	-19 220	-16 200
Rörelseresultat		4 369	3 265
Resultat från finansiella poster			
Resultat från andelar i koncernföretag	4	4 500	-1 100
Resultat från andelar i intresseföretag	5	8 620	96
Resultat från övriga värdepapper och fordringar som är anläggningstillgångar	6	-1 572	382
Övriga ränteintäkter och liknande resultatposter		121	121
Räntekostnader och liknande resultatposter	7	-599	-302
Resultat efter finansiella poster		15 439	2 462
Bokslutsdispositioner			
Koncernbidrag, erhållna		856	490
Koncernbidrag, lämnade		-3 550	-
Bokslutsdispositioner, övriga	8	-1 921	-2 635
Resultat före skatt		10 824	317
Skatt på årets resultat	9	98	-316
Årets resultat		10 922	1

BALANSRÄKNING MODERFÖRETAGET

Belopp i tkr	Not	2012-12-31	2011-12-31
TILLGÅNGAR			
Anläggningstillgångar			
Materiella anläggningstillgångar			
Byggnader och mark	10	5 247	5 474
Maskiner och andra tekniska anläggningar	11	184 964	168 397
Inventarier, verktyg och installationer	12	3 034	3 561
Pågående nyanläggningar	13	22 221	8 557
		215 466	185 989
Finansiella anläggningstillgångar			
Andelar i koncernföretag	14	14 189	6 700
Andelar i intresseföretag	15	–	1 967
Fordringar hos intresseföretag	16	–	488
Andra långfristiga värdepappersinnehav	17	30 550	32 656
Uppskjuten skattefordran		99	–
Andra långfristiga fordringar		198	–
		45 036	41 811
Summa anläggningstillgångar		260 502	227 800
Omsättningstillgångar			
Varulager m m			
Råvaror och förnödenheter		1 710	1 833
		1 710	1 833
Kortfristiga fordringar			
Kundfordringar		10 836	3 404
Fordringar hos intresseföretag		–	1 178
Skattefordringar		1 326	1 053
Övriga fordringar		2 227	6 688
Förutbetalda kostnader och upplupna intäkter	18	14 603	12 458
		28 992	24 781
Kassa och bank		268	156
Summa omsättningstillgångar		30 970	26 770
SUMMA TILLGÅNGAR		291 472	254 570



BALANSRÄKNING MODERFÖRETAGET

Belopp i tkr	Not	2012-12-31	2011-12-31
EGET KAPITAL OCH SKULDER			
Eget kapital	19		
Bundet eget kapital			
Insatskapital		6 449	6 419
Reservfond		43 015	43 012
		49 464	49 431
Fritt eget kapital			
Balanserad vinst		77 737	77 738
Årets resultat		10 922	1
		88 659	77 739
		138 123	127 170
Obeskattade reserver			
Akkumulerade avskrivningar utöver plan	20	90 551	88 630
		90 551	88 630
Långfristiga skulder			
Skulder till kreditinstitut	23	17 100	–
		17 100	–
Kortfristiga skulder			
Skulder till kreditinstitut	23	900	–
Checkräkningskredit	22	6 604	2 672
Leverantörsskulder		9 089	6 519
Skulder till koncernföretag		5 382	6 992
Övriga skulder		4 085	2 614
Upplupna kostnader och förutbetalda intäkter	24	19 638	19 973
		45 698	38 770
SUMMA EGET KAPITAL OCH SKULDER		291 472	254 570

STÄLLDA SÄKERHETER OCH ANSVARSFÖRBINDELSER – MODERFÖRETAGET

Belopp i tkr		2012-12-31	2011-12-31
Ställda säkerheter			
För egna skulder och avsättningar			
Fastighetsinteckningar		8 240	8 240
Företagsinteckningar		45 000	15 000
Summa ställda säkerheter		53 240	23 240
Ansvarsförbindelser			
Borgensförbindelser till förmån för koncernföretag		8 229	9 179
Borgensförbindelser, övriga		55 843	56 546
Summa ansvarsförbindelser		64 072	65 725

KASSAFLÖDESANALYS MODERFÖRETAGET

Belopp i tkr	2012	2011
Den löpande verksamheten		
Resultat efter finansiella poster	15 438	2 462
Justeringar för poster som inte ingår i kassaflödet, m m	15 446	17 300
	30 884	19 762
Betald skatt	-273	-4
Kassaflöde från den löpande verksamheten före förändringar av rörelsekapital	30 611	19 758
Kassaflöde från förändringar i rörelsekapital		
Ökning(-)/Minskning(+) av varulager	123	-7
Ökning(-)/Minskning(+) av rörelsefordringar	-3 082	4 023
Ökning(+)/Minskning(-) av rörelseskulder	-1 453	2 190
Kassaflöde från den löpande verksamheten	26 199	25 964
Investeringsverksamheten		
Lämnade aktieägartillskott	-	-1 000
Förvärv av dotterföretag	-	-1 000
Förvärv av materiella anläggningstillgångar	-48 711	-21 537
Avyttring av materiella anläggningstillgångar	57	-
Investeringar i finansiella tillgångar	-5 395	-
Avyttring/minskning av finansiella tillgångar	6 000	286
Kassaflöde från investeringsverksamheten	-48 049	-23 251
Finansieringsverksamheten		
Ökning av insatskapital	30	45
Upptagna lån	21 932	-
Amortering av låneskulder	-	-2 746
Kassaflöde från finansieringsverksamheten	21 962	-2 701
Årets kassaflöde	112	12
Likvida medel vid årets början	156	144
Likvida medel vid årets slut	268	156



TILLÄGGSUPPLYSNINGAR

TILL KASSAFLÖDESANALYSEN – MODERFÖRETAGET

Belopp i tkr	2012	2011
Justeringar för poster som inte ingår i kassaflödet m m		
Av- och nedskrivningar av tillgångar	20 033	17 300
Rearesultat avyttring av anläggningstillgångar	-4 587	–
	15 446	17 300

NOTER

MED REDOVISNINGSPRINCIPER OCH BOKSLUTSKOMMENTARER

Belopp i tkr om inget annat anges

ALLMÄNNA REDOVISNINGSPRINCIPER

Årsredovisningen har upprättats i enlighet med årsredovisningslagen och Bokföringsnämndens allmänna råd förutom BFNAR 2008:1 Årsredovisning i mindre aktiebolag (K2-reglerna). I de fall det saknas ett allmänt råd från Bokföringsnämnden har i förekommande fall vägledning hämtats från Redovisningsrådets rekommendationer.

VÄRDERINGSPRINCIPER M M

Tillgångar, avsättningar och skulder har värderats till anskaffningsvärden om inget annat anges nedan.

AVSKRIVNINGAR

Avskrivningar enligt plan baseras på ursprungliga anskaffningsvärden minskat med eventuella restvärden. Avskrivningarna sker linjärt över tillgångens nyttjandeperiod och redovisas som kostnad i resultaträkningen.

AVSKRIVNINGSPRINCIPER FÖR MATERIELLA ANLÄGGNINGSTILLGÅNGAR

Avskrivningar enligt plan baseras på ursprungliga anskaffningsvärden minskat med beräknat restvärde. Avskrivning sker linjärt över tillgångens beräknade nyttjandeperiod.

NYTTJANDEPERIOD

	KONCERNEN	MODERFÖRETAGET
BYGGNADER	25-50 ÅR	25-50 ÅR
MASKINER OCH ANDRA TEKNISKA ANLÄGGNINGAR	5-30 ÅR	5-30 ÅR
INVENTARIER, VERKTYG OCH INSTALLATIONER	5-10 ÅR	5 ÅR

FORDRINGAR

Fordringar är redovisade till anskaffningsvärde minskat med eventuell nedskrivning.

VARULAGER

Varulagret, värderat enligt Bokföringsnämndens allmänna råd BFNAR 2000:3 är upptaget till det lägsta av anskaffningsvärdet enligt först in- först ut-principen, respektive verkligt värde. Därvid har inkuransrisk beaktats.

SKATT

Företaget och koncernen tillämpar Bokföringsnämndens allmänna råd om redovisning av inkomstskatter, BFNAR 2001:1. Total skatt utgörs av aktuell skatt och uppskjuten skatt. Skatter redovisas i resultaträkningen utom då underliggande transaktion redovisas direkt mot eget kapital varvid tillhörande skatteeffekt redovisas i eget kapital. Aktuell skatt är skatt som skall betalas eller erhållas avseende aktuellt år. Hit hör även justering av aktuell skatt hänförlig till tidigare perioder. Uppskjuten skatt beräknas enligt balansräkningsmetoden med utgångspunkt i temporära skillnader mellan redovisade och skattemässiga värden på tillgångar och skulder. Beloppen beräknas baserade på hur de temporära skillnaderna förväntas bli utjämnade och med tillämpning av de skattesatser och skatteregler som är beslutade eller aviserade per balansdagen. Temporära skillnader beaktas ej i koncernmässig goodwill och inte heller i skillnader hänförliga till andelar i dotter- och intresseföretag som inte förväntas bli beskattade inom överskådlig framtid. I juridisk person redovisas obeskattade reserver inklusive uppskjuten skatteskuld. I koncernredovisningen delas däremot obeskattade reserver upp på uppskjuten skatteskuld och eget kapital.



LEASING - LEASETAGARE

Bokföringsnämndens allmänna råd BFNR 2000:4 om redovisning av leasingavtal tillämpas. Samtliga leasingavtal redovisas som operationella i enlighet med dessa regler.

KONCERNREDOVISNING

Koncernredovisning har upprättats i enlighet med Redovisningsrådets rekommendation RR 1:00.

DOTTERFÖRETAG

Dotterföretag är företag i vilka moderföretaget direkt eller indirekt innehar mer än 50 % av röstetalet eller på annat sätt har ett bestämmande inflytande över den driftmässiga och finansiella styrningen. Dotterföretag redovisas i normalfallet enligt förvärvsmetoden. Förvärvsmetoden innebär att ett förvärv av dotterföretag betraktas som en transaktion varigenom moderföretaget indirekt förvärvar dotterföretagets tillgångar och övertar dess skulder. Från och med förvärvstidpunkten inkluderas i koncernredovisningen det förvärvade företagets intäkter och kostnader, identifierbara tillgångar och skulder liksom eventuell uppkommen goodwill eller negativ goodwill.

INTRESSEFÖRETAG

Aktieinnehav i intresseföretag, i vilka koncernen har lägst 20% och högst 50% av rösterna eller på annat sätt har ett betydande inflytande över den driftsmässiga och finansiella styrningen, redovisas normalt enligt kapitalandelsmetoden. Kapitalandelsmetoden innebär att det i koncernen bokförda värdet på aktierna i intresseföretagen motsvaras av koncernens andel i intresseföretagens egna kapital samt eventuella restvärden på koncernmässiga över- och undervärden. I koncernens resultaträkning redovisas som "Andel i intresseföretags resultat" koncernens andel i intresseföretagens resultat efter finansiella intäkter och kostnader justerat för eventuella avskrivningar på eller upplösningar av förvärvade över- respektive undervärden. Koncernens andel i intresseföretagens redovisade skatter ingår i koncernens skattekostnader. Vinstandelar upparbetade efter förvärven av intresseföretagen som ännu inte realiserats genom utdelning, avsätts till kapitalandelsfonden som utgör en del av koncernens bundna reserver.

KONCERNUPPGIFTER

Föreningen är moderföretag till de helägda dotterföretagen Södra Hallands Kraft Energi AB, org nr 556526-5252, Laholm, Laholms Biogas AB org nr 556445-3750, Laholm och Södra Halland Bjäre Energi AB, org nr 556055-2274, Laholm

Av moderföretagets totala inköp och försäljning avser 38 tkr av inköpen och 1 590 tkr av försäljningen andra företag inom den företagsgrupp som företaget tillhör.

Not 1 Leasingavgifter avseende operationell leasing

	2012	2011
Räkenskapsårets leasingkostnader exklusive lokalhyror	296	310

Not 2 Anställda och personalkostnader**Medelantalet anställda**

	2012	varav män	2011	varav män
Moderföretaget	45	79%	44	79%
Dotterföretag	2	100%	2	100%
Koncernen totalt	47	86%	45	86%

Redovisning av könsfördelning i företagsledningar**Könsfördelning i företagsledningen**

	2012-12-31 Andel kvinnor	2011-12-31 Andel kvinnor
Moderföretaget		
Styrelsen	31%	31%
Övriga ledande befattningshavare	0%	0%
Koncernen totalt		
Styrelsen	31%	31%
Övriga ledande befattningshavare	0%	0%

Löner, andra ersättningar och sociala kostnader

	2012		2011	
	Löner och ersättningar	Sociala kostnader	Löner och ersättningar	Sociala kostnader
Moderföretaget	17 528	8 078	17 311	7 528
(varav pensionskostnad)		(2 521)		(2 002)
Dotterföretag	960	442	485	188
(varav pensionskostnad)		(133)		(27)
Koncernen totalt	18 488	8 520	17 796	7 716
(varav pensionskostnad)		(2 654)		(2 029)

Löner och andra ersättningar fördelade mellan styrelseledamöter m.fl. och övriga anställda

	2012		2011	
	Styrelse och VD	Övriga anställda	Styrelse och VD	Övriga anställda
Moderföretaget	1 219	16 309	1 060	16 251
Dotterföretag	40	920	21	464
Koncernen totalt	1 259	17 229	1 081	16 715

Vid eventuell uppsägning av VD från föreningens sida utgår inte avgångsvederlag förutom lön under uppsägningstiden 18 månader.



Not 3 Av- och nedskrivningar av materiella och immateriella anläggningstillgångar

	2012	2011
Koncernen		
Goodwill	-4 016	-125
Byggnader och mark	-1 016	-346
Maskiner och andra tekniska anläggningar	-17 859	-14 698
Inventarier, verktyg och installationer	-1 774	-1 688
	-24 665	-16 857

Moderföretaget

Byggnader och mark	-905	-291
Maskiner och andra tekniska anläggningar	-16 541	-14 221
Inventarier, verktyg och installationer	-1 774	-1 688
	-19 220	-16 200

Not 4 Resultat från andelar i koncernföretag

	2012	2011
Utdelning	3 200	–
Nedskrivningar	–	-1 100
Återförda nedskrivningar	1 300	–
	4 500	-1 100

Not 5 Resultat från andelar i intresseföretag

	2012	2011
Utdelning	4 076	96
Realisationsresultat vid avyttring av andelar	4 544	–
	8 620	96

Not 6 Resultat från övriga värdepapper och fordringar som är anläggningstillgångar

	2012	2011
Koncernen		
Utdelning intresseföretag	4 076	–
Vinst försäljning intresseföretag	1 710	–
Aktieutdelning från Bixia AB	533	373
Övrigt	8	–
Nedskrivning andra långfristiga värdepappersinnehav	-2 113	–
	4 214	373

Moderföretaget

Aktieutdelning från Bixia AB	533	373
Övrigt	8	–
Nedskrivning andra långfristiga värdepappersinnehav	-2 113	9
	-1 572	382

Not 7 Räntekostnader och liknande resultatposter

	2012	2011
Koncernen		
Räntekostnader, övriga	-751	-303
	-751	-303
Moderföretaget		
Räntekostnader, koncernföretag	-99	-150
Räntekostnader, övriga	-500	-152
	-599	-302

Not 8 Bokslutsdispositioner, övriga

	2012	2011
Skillnad mellan bokförd avskrivning och avskrivning enligt plan		
- Byggnader och mark	205	41
- Maskiner och andra tekniska anläggningar	-2 126	-2 676
	-1 921	-2 635

Not 9 Skatt på årets resultat

	2012	2011
Koncernen		
Aktuell skatt	-8	-316
Uppskjuten skatt p.g.a. förändrad skattesats	3 709	-
Uppskjuten skatt på årets resultat	-906	-368
	2 795	-684
Moderföretaget		
Aktuell skatt	-1	-278
Uppskjuten skatt	99	-38
	98	-316

Not 10 Byggnader och mark

	2012-12-31	2011-12-31
Koncernen		
Akkumulerade anskaffningsvärden		
Vid årets början	14 994	12 065
Nyanskaffningar	678	-
Förvärv av dotterföretag	-	2 929
	15 672	14 994
Akkumulerade avskrivningar enligt plan		
Vid årets början	-7 789	-6 300
Förvärv av dotterföretag	-	-1 143
Årets avskrivning enligt plan	-1 016	-346
	-8 805	-7 789
Redovisat värde vid periodens slut	6 867	7 205



	2012-12-31	2011-12-31
Moderföretag		
Akkumulerade anskaffningsvärden		
Vid årets början	12 065	12 065
Nyanskaffningar	678	–
	12 743	12 065
Akkumulerade avskrivningar enligt plan		
Årets avskrivning enligt plan	-905	-291
	-7 205	-6 337
Redovisat värde vid periodens slut	5 247	5 474

Not 11 Maskiner och andra tekniska anläggningar

	2012-12-31	2011-12-31
Koncern		
Akkumulerade anskaffningsvärden		
Vid årets början	368 530	328 165
Nyanskaffningar	34 161	15 980
Förvärv av dotterföretag	8 150	26 917
Avyttringar och utrangeringar	-2 899	-2 532
	407 942	368 530
Akkumulerade avskrivningar enligt plan		
Vid årets början	-191 800	-161 152
Förvärv av dotterföretag	-7 391	-18 482
Avyttringar och utrangeringar	2 899	2 532
Årets avskrivning enligt plan på anskaffningsvärden	-17 859	-14 698
	-214 151	-191 800
Redovisat värde vid periodens slut	193 792	176 730

	2012-12-31	2011-12-31
Moderföretag		
Akkumulerade anskaffningsvärden		
Vid årets början	342 381	328 165
Nyanskaffningar	33 107	15 605
Avyttringar och utrangeringar	-2 389	-1 389
	373 099	342 381
Akkumulerade avskrivningar enligt plan		
Vid årets början	-173 984	-161 152
Avyttringar och utrangeringar	2 389	1 389
Årets avskrivning enligt plan på anskaffningsvärden	-16 541	-14 221
	-188 136	-173 984
Redovisat värde vid periodens slut	184 964	168 397

Not 12 Inventarier, verktyg och installationer

	2012-12-31	2011-12-31
Koncern		
Akkumulerade anskaffningsvärden		
Vid årets början	27 228	26 572
Nyanskaffningar	1 261	1 116
Avyttringar och utrangeringar	-1 383	-460
	27 106	27 228
Akkumulerade avskrivningar enligt plan		
Vid årets början	-23 667	-22 439
Avyttringar och utrangeringar	1 369	460
Årets avskrivning enligt plan på anskaffningsvärden	-1 774	-1 688
	-24 072	-23 667
Redovisat värde vid periodens slut	3 034	3 561

	2012-12-31	2011-12-31
Moderföretag		
Akkumulerade anskaffningsvärden		
Vid årets början	27 228	26 572
Nyanskaffningar	1 261	1 116
Avyttringar och utrangeringar	-1 383	-460
	27 106	27 228
Akkumulerade avskrivningar enligt plan		
Vid årets början	-23 667	-22 439
Avyttringar och utrangeringar	1 369	460
Årets avskrivning enligt plan på anskaffningsvärden	-1 774	-1 688
	-24 072	-23 667
Redovisat värde vid periodens slut	3 034	3 561

Not 13 Pågående nyanläggningar och förskott avseende materiella anläggningstillgångar

	2012-12-31	2011-12-31
Koncern		
Vid årets början	8 557	3 741
Omklassificeringar	-8 278	-3 741
Investeringar	23 030	8 557
Redovisat värde vid periodens slut	23 309	8 557
Moderföretag		
Vid årets början	8 557	3 741
Omklassificeringar	-8 278	-3 741
Investeringar	21 942	8 557
Redovisat värde vid periodens slut	22 221	8 557



Not 14 Andelar i koncernföretag

	2012-12-31	2011-12-31
Akkumulerade anskaffningsvärden		
Vid årets början	8 000	5 000
Inköp och aktieägartillskott	5 679	2 000
Omklassificeringar	510	1 000
	14 189	8 000
Akkumulerade nedskrivningar		
Vid årets början	-1 300	-200
Under året återförda nedskrivningar	1 300	-
Årets nedskrivningar	-	-1 100
	-	-1 300
Redovisat värde vid periodens slut	14 189	6 700

Spec av moderföretagets och koncernens innehav av andelar i koncernföretag

Dotterföretag / Org nr / Säte	Antal andelar	Andel i %	Redovisat värde
Södra Hallands Kraft Energi AB, 556526-5252, Laholm	1 000	100,0	5 000
Laholms Biogas AB, 556445-3750, Laholm	3 000	100,0	3 000
Södra Halland Bjäre Energi AB, 556055-2274, Laholm	1 000	100,0	6 189
			14 189

Not 15 Andelar i intresseföretag

	2012-12-31	2011-12-31
Koncern		
Akkumulerade anskaffningsvärden		
Vid årets början	9 310	8 965
Försäljning	-4 290	-
Årets andel i intresseföretags resultat	-	1 279
Årets utdelning	-	-96
Omklassificeringar	-5 020	-838
Redovisat värde vid periodens slut	-	9 310
Moderföretag		
Akkumulerade anskaffningsvärden		
Vid årets början	1 967	3 967
Försäljning	-1 456	-
Omklassificeringar	-511	-2 000
	-	1 967
Akkumulerade nedskrivningar		
Vid årets början	-	-1 200
Omklassificeringar	-	1 200
Redovisat värde vid periodens slut	-	1 967

Not 16 Fordringar hos intresseföretag

	Koncern	Moderföretag
Akkumulerade anskaffningsvärden		
Vid årets början	488	488
Reglerade fordringar	-488	-488
Redovisat värde vid periodens slut	-	-

Not 17 Andra långfristiga värdepappersinnehav

	Koncern	Moderföretag
Akkumulerade anskaffningsvärden		
Vid årets början	32 656	32 656
Tillkommande tillgångar	8	8
Omklassificeringar	-	197
	32 664	32 861

Akkumulerade nedskrivningar

Årets nedskrivningar	-2 113	-2 113
	-2 113	-2 113
Redovisat värde vid årets slut	30 551	30 550

Not 18 Förutbetalda kostnader och upplupna intäkter

	Koncern	Moderföretag
Upplupna nätavgifter	12 530	12 530
Övriga poster	5 670	2 073
	18 200	14 603

Not 19 Eget kapital

	Insats- kapital	Bundna reserver	Fria reserver
Koncernen			
Vid årets början	6 419	115 675	81 044
Ökning av insatskapital	30		
Förskjutning mellan bundet och fritt eget kapital		-1 660	1 660
Förändring koncernstruktur			-3 367
Årets resultat			6 925
Vid årets slut	6 449	114 015	86 262
	Insats- kapital	Reserv- fond	Fritt eget kapital
Moderföretaget			
Vid årets början	6 419	43 012	77 739
Ökning av insatskapital	30		
Disposition enl föreningsstämmobeslut			
• Avsättning till reservfond		3	-2
Årets resultat			10 922
Vid årets slut	6 449	43 015	88 659



Not 20 Ackumulerade avskrivningar utöver plan

	2012-12-31	2011-12-31
Byggnader och mark	–	205
Maskiner och andra tekniska anläggningar	90 551	88 425
	90 551	88 630

Not 21 Avsättningar för uppskjuten skatt

Avsättningar för uppskjuten skatt utgörs dels av latent skatt på obeskattade reserver 20 066 tkr och dels av uppskjuten skattefordran -88 tkr avseende underskottsavdrag samt nedskrivna anläggningstillgångar -99 tkr.

Not 22 Checkräkningskredit

	Koncern	Moderföretag
Beviljad kreditlimit	18 000	15 000
Outnyttjad del	-8 802	-8 396
Utnyttjat kreditbelopp	9 198	6 604

Not 23 Övriga skulder, lång- och kortfristiga

	2012-12-31	2011-12-31
Koncern		
Skulder som förfaller senare än ett år från balansdagen	21 995	5 635
Skulder som förfaller senare än fem år från balansdagen	16 175	2 675
Moderföretag		
Skulder som förfaller senare än ett år från balansdagen	17 100	–
Skulder som förfaller senare än fem år från balansdagen	13 500	–

Not 24 Upplupna kostnader och förutbetalda intäkter

	Koncern	Moderföretag
Löneskulder	3 137	2 981
Sociala avgifter	1 509	1 430
Avgifter överliggande nät	2 171	2 171
Övriga poster	15 569	13 056
	22 386	19 638







Laholm 2013-03-14



THOMAS JÖNSSON
ORDFÖRANDE



NILS DANRED



ANDERS PERSSON



CATARINA KARLSSON



HASSE PERSSON



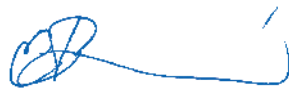
DAN JOSEFSSON



CARL-JOHAN HERBERTSSON



BENGT-GÖRAN PERSSON



ELISABETH BABIC



INGELA NILSSON-ERIKSSON



ROLAND GOTTFRIDSSON



AGNETA JOHNSSON

ARBETSTAGARREPRESENTANT



DANIEL TELLRAM

ARBETSTAGARREPRESENTANT



TOMMY KARLSSON

VERKSTÄLLANDE DIREKTÖR

VÅR REVISIONSBERÄTTELSE HAR AVGIVITS 2013-03-15



EIVOR PETERSSON



TOMMY JACOBSON



PETER ZELL

AUKTORISERAD REVISOR

RAPPORT OM ÅRSREDOVISNINGEN OCH KONCERNREDOVISNINGEN

Vi har utfört en revision av årsredovisningen och koncernredovisningen för Södra Hallands Kraft Ekonomisk Förening för år 2012.

Styrelsens och verkställande direktörens ansvar för årsredovisningen och koncernredovisningen.

Det är styrelsen och verkställande direktören som har ansvaret för att upprätta en årsredovisning och koncernredovisning som ger en rättvisande bild enligt årsredovisningslagen och för den interna kontroll som styrelsen och verkställande direktören bedömer är nödvändig för att upprätta en årsredovisning och koncernredovisning som inte innehåller väsentliga felaktigheter, vare sig dessa beror på oegentligheter eller på fel.

Revisorns ansvar

Vårt ansvar är att uttala oss om årsredovisningen och koncernredovisningen på grundval av vår revision. Granskningen har utförts enligt god revisionssed. För den auktoriserade revisorn innebär detta att han eller hon utfört revisionen enligt International Standards on Auditing och god revisionssed i Sverige.

Dessa standarder kräver att den auktoriserade revisorn följer yrkesetiska krav samt planerar och utför revisionen för att uppnå rimlig säkerhet att årsredovisningen inte innehåller väsentliga felaktigheter.

En revision innefattar att genom olika åtgärder inhämta revisionsbevis om belopp och annan information i årsredovisningen och koncernredovisningen. Revisorn väljer vilka åtgärder som ska utföras, bland annat genom att bedöma riskerna för väsentliga felaktigheter i årsredovisningen och koncernredovisningen, vare sig dessa beror på oegentligheter eller på fel. Vid denna riskbedömning beaktar revisorn de delar av den interna kontrollen som är relevanta för hur föreningen upprättar årsredovisningen och koncernredovisningen för att ge en rättvisande bild i syfte att utforma granskningsåtgärder som är ändamålsenliga med hänsyn till omständigheterna, men inte i syfte att göra ett uttalande om effektiviteten i föreningens interna kontroll. En revision innefattar också en utvärdering av ändamålsenligheten i de redovisningsprinciper som har använts och av rimligheten i styrelsens och verkställande direktörens uppskattningar i redovisningen, liksom en utvärdering av den övergripande presentationen i årsredovisningen och koncernredovisningen.

Vi anser att de revisionsbevis vi har inhämtat är tillräckliga och ändamålsenliga som grund för våra uttalanden.

Uttalanden

Enligt vår uppfattning har årsredovisningen och koncernredovisningen upprättats i enlighet med årsredovisningslagen och ger en i alla väsentliga avseenden rättvisande bild av moderföreningens och koncernens finansiella ställning per den 31 december 2012 och av dessas finansiella resultat och kassaflöden för året enligt årsredovisningslagen. Förvaltningsberättelsen är förenlig med årsredovisningens och koncernredovisningens övriga delar.

Vi tillstyrker därför att föreningsstämman fastställer resultaträkningen och balansräkningen för moderföreningen och för koncernen.

RAPPORT OM ANDRA KRAV ENLIGT LAGAR OCH ANDRA FÖRFATTNINGAR

Utöver vår revision av årsredovisningen och koncernredovisningen har vi även utfört en revision av förslaget till dispositioner beträffande föreningens vinst eller förlust samt styrelsens och verkställande direktörens förvaltning för Södra Hallands Kraft Ekonomisk Förening för år 2012.

Styrelsens och verkställande direktörens ansvar

Det är styrelsen som har ansvaret för förslaget till dispositioner beträffande föreningens vinst eller förlust, och det är styrelsen och verkställande direktören som har ansvaret för förvaltningen enligt lagen om ekonomiska föreningar.

Revisorns ansvar

Vårt ansvar är att med rimlig säkerhet uttala oss om förslaget till dispositioner beträffande föreningens vinst eller förlust och om förvaltningen på grundval av vår revision. Vi har utfört revisionen enligt god revisionssed i Sverige.

Som underlag för vårt uttalande om styrelsens förslag till dispositioner beträffande föreningens vinst eller förlust har vi granskat om förslaget är förenligt med lagen om ekonomiska föreningar.

Som underlag för vårt uttalande om ansvarsfrihet har vi utöver vår revision av årsredovisningen och koncernredovisningen granskat väsentliga beslut, åtgärder och förhållanden i föreningen för att kunna bedöma om någon styrelseledamot eller verkställande direktören är ersättningskyldig mot föreningen. Vi har även granskat om någon styrelseledamot eller verkställande direktören på annat sätt har handlat i strid med lagen om ekonomiska föreningar, årsredovisningslagen eller föreningens stadgar.

Vi anser att de revisionsbevis vi har inhämtat är tillräckliga och ändamålsenliga som grund för våra uttalanden.

Uttalanden

Vi tillstyrker att föreningsstämman disponerar vinsten enligt förslaget i förvaltningsberättelsen och beviljar styrelsens ledamöter och verkställande direktören ansvarsfrihet för räkenskapsåret.

LAHOLM DEN 15 MARS 2013


PETER ZELL
AUKTORISERAD REVISOR
KPMG AB


EIVOR PETERSSON


TOMMY JACOBSON

VERKSAMHETSPLANEN

”SÖDRA HALLANDS KRAFTS VÄG TILL FRAMGÅNG”

Verksamhetsplanen bygger på fyra fundament som ska styra verksamheten de kommande fyra till fem åren.

DETTA ÄR VI

Södra Hallands Kraft – elnätsföretag med energirelaterade tjänster

DETTA TROR VI PÅ

- Småskalig produktion och effektiv användning ger mindre klimatpåverkan.
- Lönsamhet är en förutsättning för god leveranssäkerhet.
- En attraktiv arbetsgivare har engagerad personal.

DETTA STÅR VI FÖR

- Vi är aktiva i samhällsutvecklingen och i kundrelationer.
- Lokal närvaro med hög tillgänglighet och kvalitet.
- Samarbete ger möjligheter och utveckling.
- Vi är kostnadseffektiva och välorganiserade.

DETTA VÄRDERAR VI

Vivvärderingar

- Jag ger god service.
- Jag samarbetar för att nå bästa resultat.
- Jag ställer upp för och respekterar mina kolleger.
- Jag är sparsam och hushållar med resurser.
- Jag håller mig välinformerad och utvecklar min kompetens.

Ledarvärderingar

- Jag är en god förebild.
- Jag är engagerad och engagerar mig i medarbetarnas och företagets utveckling.
- Jag fattar beslut och är lojal mot fattade beslut.
- Jag är tillgänglig och passar tider.

STYRELSE

STYRELSENS SAMMANSÄTTNING

ORDINARIE LEDAMÖTER

Thomas Jönsson

Nils Danred

Elisabet Babic´

Roland Gottfridsson

Carl-Johan Herbertsson

Agnetta Johnsson

Dan Josefsson

Catarina Karlsson

Daniel Tellram

Ingela Nilsson-Eriksson

Anders Persson

Bengt-Göran Persson

Hasse Persson

Tommy Karlsson

ORDFÖRANDE

VICE ORDFÖRANDE

PERSONALREPRESENTANT,
UNIONEN

PERSONALREPRESENTANT, SEF

VD

STYRELSESUPPLEANTER

Lars Bäckman

Mats Lundgren

PERSONALREPRESENTANT,
SEF

PERSONALREPRESENTANT,
LEDARNA

ORDINARIE REVISORER

Tommy Jacobson

Eivor Pettersson

Peter Zell

AUKTORISERAD REVISOR

MILJÖPOLICY

- Hushålla med naturresurserna och medverka i utvecklingen av ett kretsloppsanpassat samhälle.
- Vid inköp av varor och tjänster skall miljömässiga hänsyn tas i beaktning.
- Ytterligare förbättra våra anläggningar, metoder och rutiner för att minimera skadlig belastning på miljön.
- Utbilda, informera och stimulera våra medarbetare till engagemang, delaktighet och ansvar i miljöfrågor. Vi skall även ta del av de erfarenheter som gjorts inom näringsliv, kommun och andra organisationer.
- Vi skall kunna ge information till våra kunder och övriga intressenter om vårt miljöprogram.
- Genom egen miljötillsyn förvissa oss om att följa myndighetsbeslut, avtal, egna krav och planer.





Södra Hallands Kraft

SÖDRA HALLANDS KRAFT

BOX 63, 312 21 LAHOLM

TEL 0430-480 00

WWW.SODRAHALLANDSKRAFT.SE